

GEMEENTEN ONDERZOEKEN SAMEN HOE GEVOLGEN VAN HITTESTRESS EERLIJKER GEEF KLIMAATBELEID EEN

Cijfers, plattegronden en fysieke maatregelen vormen veelal de basis van klimaatbeleid. Door in plaats daarvan de inwoners als vertrekpunt te nemen, kom je tot andere, meer gerichte keuzes. Dat is een van de uitkomsten van een onderzoeksproject waarin de gemeenten Haarlem, Hilversum en Dordrecht en hun GGD'en de handen ineen sloegen met Nijmeegse wetenschappers. 'Dit is een warm pleidooi om klimaatbeleid meer sociaal te maken.'



ZE KUNNEN VERDELEN SOCIAAL GEZICHT

Steeds warmere zomers en langere periodes met extreem hoge temperaturen hebben grote consequenties voor mensen die wonen in versteende gebieden. Die hittelasten zijn bepaald niet voor iedereen gelijk. Zo vormen ouderen, jonge kinderen en bewoners van wijken met een lagere sociaal-economische positie de meest kwetsbare doelgroepen voor hittestress. Via verschillende ruimtelijke en sociale interventies kunnen gemeenten de lasten rechtvaardiger verdelen. Hoe beter zij weten waar de meest kwetsbare mensen wonen, wat hun behoeften zijn en hoe zij zich door de stad bewegen, des te gericht kunnen ze hun maatregelen inzetten.

Niet de ruimte, maar de mens centraal

Met dat doel in het achterhoofd gingen Dordrecht, Haarlem en Hilversum de samenwerking aan. Onder regie van ontwerpbureau UUM | Unlimited Urban Management en met medewerking van fysiologen van Radboudumc en gedragswetenschappers van de Radboud Universiteit schoven ambtenaren uit deze gemeenten in het onderzoeksproject Eerlijke hitte in de stad aan tafel met vertegenwoordigers van hun GGD'en: Zuid-Holland Zuid, Gooi en Vechtstreek en Kennemerland. 'Alleen al die mix van gemeenteambtenaren uit zowel het fysieke als het sociale domein én hun collega's van de GGD zorgde voor een boeiende dynamiek', vertelt Jet Munster, stedenbouwkundig ontwerper bij UUM en projectleider van Eerlijke hitte in de stad. 'En door niet de ruimte maar de mens centraal te stellen, ontstonden echt andere gesprekken.' Haar collega en UUM-directeur Edwin van Uum onderschrijft dat: 'Bij veel projecten rond klimaatadaptatie komen negen van de tien betrokken ambtenaren uit het fysieke domein en zit er nog één verstekeling tussen uit de sociale hoek. Hier was dat in balans. Bovendien lag het vertrekpunt nu eens niet bij data en technische hulpmiddelen, zoals hittekaarten of de klimaateffectatlas.'

"Het is zaak kwetsbare groepen niet te isoleren en te laten vereenzamen"

Het zorgde er volgens Munster en Van Uum voor dat de mensen die vanuit het sociaal domein en de GGD'en bij het project aansloten anders in het gesprek zaten. 'Vaak hebben zij het gevoel dat ze in een discussie over de inrichting van de openbare ruimte stappen. Nu kwamen die beide perspectieven samen en ontstond het inzicht dat een fysieke ingreep pas écht waarde heeft als je die koppelt aan een sociale aanpak. Een fysieke maatregel kan niet zonder programmering van sociale activiteiten. Dat is voor ons misschien wel de belangrijkste opbrengst van dit project: een gezamenlijk pleidooi om klimaatbeleid een sociaal gezicht te geven.'

Sterkere hitteaanpak dankzij bewoners

Om tot zo'n sociale aanpak te komen, ging het projectteam in de drie deelnemende gemeenten via 'hittedialogen' volop in gesprek met bewoners. Daarbij richtten ze zich demografisch gezien op de beide uitersten: ouderen van rond de tachtig en (ouders van) kinderen van onder de tien. 'Dat hebben we niet zelf verzonnen', zegt Van Uum. 'De acht-tot-tachtig-stad is een internationale beweging die stelt dat een stad die leefbaar en veilig is voor mensen van acht en tachtig jaar, dat feitelijk is voor iedereen. Kinderen en ouderen moeten zich zelfstandig veilig en koel door de wijk kunnen bewegen, ook in aanhoudende hitteperiodes. Nu luidt het standaardadvies van GGD'en aan ouderen om in hitteperiodes binnen te blijven. Maar wat als die vaker voorkomen en langer voortduren? Het is zaak om kwetsbare groepen niet te isoleren en te laten vereenzamen, juist tijdens een hittegolf.' In zogeheten hittedialogen deelden bewoners hun persoonlijke ervaringen en gingen ze in op de vraag hoe hitte hun dagelijks leven en hun gezondheid beïnvloedt. Datzelfde gebeurde tijdens hittewandelingen, waarbij schoolkinderen en ouderen uit verzorgingshuizen mee op pad gingen om onderweg hun ideeën te delen, gewapend met zogeheten hittepijlen waarmee ze zelf metingen

konden doen. De input werd dankbaar verwerkt om per stad tot aanbevelingen te komen die in lijn zijn met de dagelijkse werkelijkheid van de inwoners. 'Door hun ervaringen en aanbevelingen te benutten als bouwstenen voor interventies kom je tot een betere hitteaanpak, die aansluit bij hun behoeften', zegt Munster.

Toegankelijke, koele routes zijn essentieel

Als voorbeeld haalt ze een oudere dame uit Hilversum aan. 'Zij vertelde tijdens een van de wandelingen dat ze vanuit haar raam uitkijkt op een groen park, waar mensen beschut langs het water kunnen wandelen. Tot ieders verbazing had ze er zelf nog nooit een stap gezet. Daarvoor moet ze namelijk een drukke straat oversteken, wat ze zonder verkeerslichten niet aandurft. Dan vervult zo'n potentiële verkoelingsplek voor deze doelgroep zijn functie dus niet.' In Dordrecht trokken de onderzoekers een soortgelijke conclusie. Munster: 'De parken zijn er wel, maar als ouderen eerst 700 meter met hun rollator door de hitte moeten sjokken, door straten waar geen bomen en bankjes staan, dan komen ze niet op zo'n koele plek en blijven ze binnen. Dat maakt het isolement alleen maar groter.' Een belangrijke aanbeveling werd dus om niet alleen voldoende schaduwrijke locaties in de nabijheid van kwetsbare groepen te realiseren, waar het op hete dagen goed toeven is, maar ook aandacht te besteden aan de routes ernaartoe. Zo kan iedereen ervan profiteren. Dat geldt voor parken, maar bijvoorbeeld ook voor routes

naar winkelstraten, gezondheidscentra, scholen of speeltuinen. Dan behouden kwetsbare groepen hun dagelijkse activiteiten, ook als hitteperioden vaker en extremer optreden en langer aanhouden.

Anders kijken naar beschikbare data

Cruciaal voor deze aanpak is natuurlijk de kennis over welke groepen kwetsbaar zijn voor hitte en waar ze zich bevinden. Dan gaat het niet alleen om de mate waarin mensen fysiek worden blootgesteld aan hitte, maar ook hoe gevoelig ze ervoor zijn en in hoeverre ze zelf in staat zijn om zich aan te passen: hun adaptief vermogen. 'Het is vooral een kwestie van anders kijken en data die allang bestaan op een andere manier gebruiken', zegt Van Uum. 'Je hoeft er niks nieuws voor te maken. Het is eigenlijk gek dat het nog relatief weinig gebeurt. Gemeenten weten vaak tot drie cijfers achter de komma hoe het watersysteem in elkaar zit, maar over de menskant is veel minder bekend, terwijl die gegevens gewoon openbaar beschikbaar zijn. Nu wordt vooral naar de mate van blootstelling gekeken om ergens maatregelen te treffen en veel minder naar hoe kwetsbaar de mensen zijn die op de betreffende plek wonen.'

Zo zag Van Uum in Haarlem dat het plaatsen van meer bomen of beplanting lang niet altijd de beste oplossing is. In een straat zonder bomen bleken vooral mensen te wonen die zichzelf op hete dagen prima weten te redden. In een andere



Filmpje hittedialoog →



Filmpje hittedialoog met ouders →



straat bleven mensen ondanks schaduwrijke bomen toch binnen. Zonder bankjes en rustplekken was voor de grotendeels oudere populatie de afstand naar de winkel in de hitte simpelweg te groot. 'De standaardreflex in gemeentelijk klimaatbeleid is om bomen te planten op plekken waar die nog niet staan. Maar een meer rechtvaardige keuze is hier juist om bankjes neer te zetten in die ándere straat. Tot die conclusie kom je alleen als je verder kijkt dan puur naar de blootstelling. Zo kun je in plaats van generieke maatregelen tot een heel gericht klimaatbeleid komen, tot op buurt- en straatniveau. In een pakket klimaatmaatregelen voor een buurt of wijk moet je ook rekening houden met klimaatrechtvaardigheid. Dat zie je tot nu toe nog maar heel weinig gebeuren.'

Elkaars taal leren begrijpen

Bijkomend voordeel is dat het helpt bij het tegengaan van de verkokering. 'Natuurlijk verschilt het per gemeente, maar als het om klimaatbeleid gaat, zie je vaak dat er verschillende teams bezig zijn met water, groen, natuur en mobiliteit', weet Van Uum. 'En dat is dan allemaal in het fysieke domein; sociaal staat nog op afstand en de GGD al helemaal. Het hangt heel erg af van mensen of die bruggen geslagen worden.' Om dat gemakkelijker te maken heeft UUM een spel ontwikkeld dat deelnemers helpt om door de ogen van anderen naar rechtvaardigheid te kijken, of dat nou iemand van een ander domein binnen de gemeente is, of een inwoner of bedrijf. 'Je ziet

meteen wat het oplevert als ze elkaar weten te vinden en leren elkaars taal te begrijpen', zegt Munster. Een term als 'omgevingsvisie' creëerde de nodige spraakverwarring, herinnert ze zich bijvoorbeeld. Die heeft in het fysieke domein een heel andere betekenis dan bij GGD'ers. 'Het kan best even duren voor je in de gaten hebt dat je volledig langs elkaar heen zit te praten.'

Het begin is er, nu doorpakken

Die boodschap ligt er nu, inclusief een reeks praktische aanbevelingen. Jet Munster en Edwin van Uum roepen andere gemeenten op om daarmee ook aan de slag te gaan en zich aan te sluiten bij de beweging die is ontstaan. 'Het zou zonde zijn als het hier stopt. De gemeenten willen graag door, de GGD'en zijn enthousiast en dankzij dit project is een levendig netwerk ontstaan. Wat ons betreft gaan we de opgedane toepassingen verder uitproberen en verspreiden. We nodigen andere gemeenten uit om mee te doen, in welke vorm dan ook.' Daarnaast is klimaatrechtvaardigheid breder dan de scope van dit onderzoek. 'We hebben nu naar hitte gekeken, maar ditzelfde kun je net zo goed toepassen op droogte of wateroverlast. Ook daar willen we de lasten per slot van rekening meer rechtvaardig verdelen.'



Meer weten?

Meer informatie de website van ZonMw:
<https://projecten.zonmw.nl/nl/project/eerlijke-hitte-de-stad>



EERLIJK ZULLEN WE ALLES DELEN: HET RECHTVAARDIGHEIDSKOMPAS

Van wie is de stad? Wat is eerlijk? Hoe verdeel je schaarse middelen? Wanneer is beleid rechtvaardig? Over de antwoorden op dit soort grote vragen verschillen uiteraard de meningen. In zijn essay *Maximaal, gelijk, voldoende, vrij* (2020) liet sociaal geograaf Edwin Buitelaar in samenwerking met het Planbureau van de Leefomgeving zien hoe je met uiteenlopende perspectieven op verschillende manieren tot een rechtvaardige stad kunt komen.

- ✓ De welvarende stad: economische groei als uitgangspunt, met het risico dat niet iedereen profiteert van de opbrengsten
- ✓ De gelijke stad: middelen en voorzieningen zo eerlijk mogelijk verdelen om zo de verschillen te verkleinen
- ✓ De voorzienende stad: toegang tot basisvoorzieningen voor iedereen; desnoods via 'ongelijk investeren'
- ✓ De vrije stad: bewoners kunnen zelf kiezen waar en hoe zij wonen, werken en zich bewegen

In het onderzoek 'Eerlijke hitte in de stad' (zie pag. 24) hebben de deelnemers deze vier benaderingen van rechtvaardigheid benut om antwoorden te krijgen op de vraag hoe klimaatbeleid zo rechtvaardig mogelijk kan worden ingezet. 'Ik vond het erg interessant om er eens wat filosofischer naar te kijken', zegt beleidsadviseur Merel Schutten (GGD Zuid-Holland Zuid). 'Er waren echte eye-openers en het heeft het vervolgproces ook erg geholpen.'

1 De Welvarende Stad - Utilitarisme

Doel: maximaliseren van welzijn

- Focus: nut voor het grootste aantal mensen
- Nadruk op grootste collectieve voordeel en efficiency
- Prioriteit voor dichtbevolkte wijken en meest gebruikte plekken

Hittebeleid: maatregelen met het meeste effect voor de meeste bewoners.

2 De Gelijke Stad - Egalitarisme

Doel: zo gelijk mogelijke verdeling van welzijn

- Focus: iedereen gelijke toegang - recht op zelfde basisvoorzieningen
- Ongeacht demografische of sociaaleconomische positie
- Gelijmatige verdeling over de bewoners en de stad

Hittebeleid: elke wijk krijgt evenveel vergroening en water

3 De Voorzienende Stad - Sufficiëntarisme

Doel: iedereen krijgt voldoende - sociaal minimum

- Focus: helpen van kwetsbare groepen
- Ongelijke verdeling is gerechtvaardigd
- Kwetsbare wijken krijgen meer prioriteit

Hittebeleid: focus op kwetsbare groepen en wijken

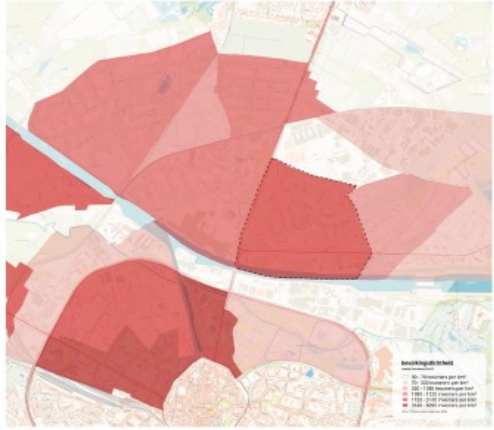
4 De Vrije Stad - Capabiliteitsbenadering

Doel: kansen op welzijn voor iedereen

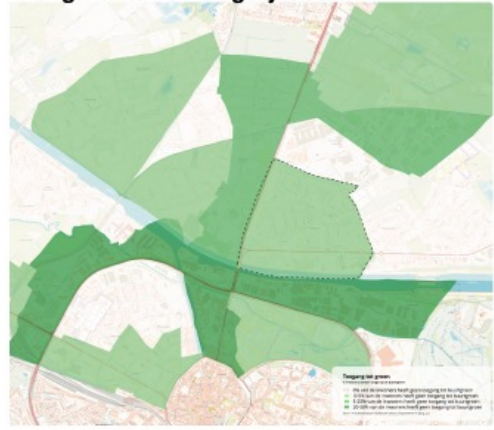
- Focus: iedereen op eigen kracht en vermogen
- Stimulansen voor de meest kwetsbare groepen
- Maatschappelijk initiatief - ondernemend

Hittebeleid: bewoners ontwikkelen zelf initiatieven en gemeente faciliteert

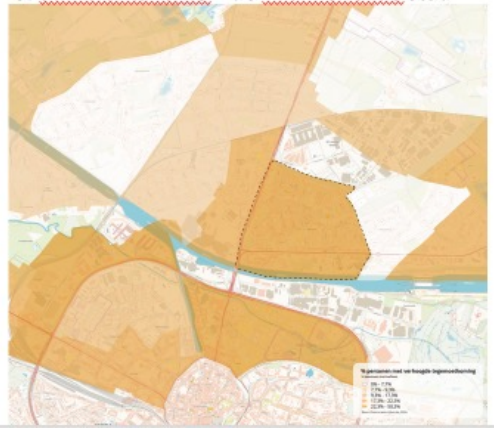
1. Utilitarisme – de welvarende stad



2. Egalitarisme – de gelijke stad



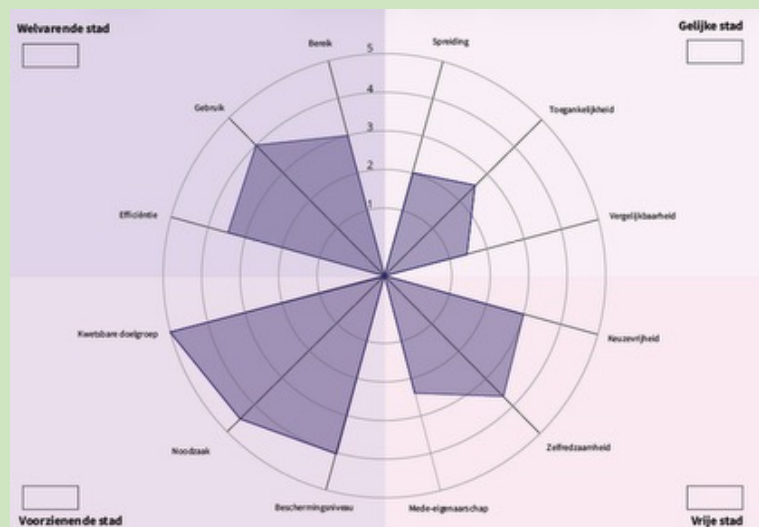
3. Sufficiëntarisme – de voorzienende stad



4. Capabiliteitsbenadering – de vrije stad



Uiteindelijk beleidskeuzes komen vaak voort uit een combinatie van de perspectieven, was een van de conclusies. Maar principes als efficiëntie en gelijkheid, of vrijheid en solidariteit, kunnen ook stevig met elkaar botsen. In het project is vanuit de vier perspectieven nader ingezoomd op het hittebeleid. Afhankelijk van de benadering blijkt dan dat de focus binnen de gemeente op andere wijken zou komen te liggen (zie voorbeeldkaartjes links). Als hulpmiddel voor beleidsmakers hebben de projectleiders van ontwerpbureau UUM | Unlimited Urban Management op basis van de verschillende perspectieven een zogeheten ‘rechtvaardigheidskompas’ ontwikkeld.



MEREL SCHUTTEN OVER HITTESTRESS IN DORDRECHT

KINDLINTEN EN POCKETPARKJES VERKOELEN DE WARMSTE WIJKEN

Meer rustpunten en schaduwrijke plekken voor ouderen. Een zogeheten 'kindlint' waarlangs de jeugd via een groene en beschutte route speelplekken en scholen kan bereiken. Met relatief eenvoudige ingrepen kunnen de oudste en de jongste doelgroepen in Dordrecht zich ook op de allerwarmste dagen vrij blijven bewegen. Merel Schutten (GGD Zuid-Holland Zuid) deelt haar belangrijkste lessen uit het project Eerlijke hitte in de stad.



Aan ambitie ontbreekt het niet in Dordrecht. De gemeente heeft door de eeuwen heen, met de Biesbosch als achtertuin, omringd door rivieren en met de zee niet ver weg, leren leven temidden van veel water en natuur. 'Groen en blauw hebben deze stad gemaakt tot wat ze is', liet Rik van der Linden, wethouder Groenblauwe Stad in het vorige college, zich eens ontvallen. In tijden van klimaatverandering is het dan ook niet vreemd dat juist op deze plek een enorme drive bestaat om de stad en omgeving goed te wapenen tegen de consequenties, of het nu gaat om waterkering, vergroening of aandacht voor welzijn en gezondheid van met name kwetsbare groepen. Met het oog op dat laatste ging enkele jaren geleden bijvoorbeeld het Nationaal Programma Leefbaarheid en Veiligheid - met een forse investering vanuit het Rijk - van start in de westelijke delen van de stad. Voor een periode van twintig jaar gaat er veel geld en aandacht naar wijken als Krispijn, Wielwijk en Crabbehof, zodat met name de kwetsbare bewoners daar in de toekomst veilig en gezond kunnen wonen en kinderen er prettig opgroeien.

Gezondheidsverschillen verkleinen

Ook het kortlopende programma Eerlijke hitte in de stad (meer hierover op pagina 24 in dit magazine) doet juist voor de mensen in die wijken een duit in het zakje. Samen met wijken in Haarlem en Hilversum draaiden de genoemde Dordtse wijken mee in dit programma, om te onderzoeken hoe (on)rechtvaardig de effecten van hittestress verdeeld zijn en welke interventies die verdeling eerlijker kunnen maken. Een kolfje naar de hand van Merel Schutten, die als beleidsadviseur gezonde leefomgeving namens GGD Zuid-Holland Zuid bij het project betrokken was. 'Het is onze grote missie om de gezondheidsverschillen tussen mensen te verkleinen', vertelt ze. 'Wat we in dit project deden, sloot dus heel mooi aan bij de doelen die wij zelf nastreven.'

De grootste uitdagingen liggen op het gebied van hittestress juist in de wijken die sociaal-economisch toch al het laagst scoren. 'Het gaat om wijken met veel sociale woningbouw, met veel steen eromheen, waar bewoners het financieel niet breed hebben en ook de gezondheid soms te wensen overlaat. Deze mensen zijn lang niet altijd bezig met gezonder leven, stoppen met roken of hun tuintjes of gevels vergroenen; ze hebben wel wat anders aan hun hoofd. Maar er zijn wel degelijk zaken in hun fysieke leefomgeving die we als gemeente kunnen bevorderen. Door extra te investeren in wijken die dat het meest nodig hebben, maak je hier de meest rechtvaardige keuze.'

Advocaat van de gebruiker

Daarbij is het belangrijk om dat niet alleen vóór, maar ook zoveel mogelijk mét de inwoners te doen. Kijken door de bril van de doelgroep vormde daarom een belangrijk uitgangspunt van het project. 'Dat is voor ons niets nieuws', zegt Schutten. 'Wij beschouwen onszelf als de advocaat van de gebruiker. Je kunt wel pretenderen dat je weet wat goed is voor de inwoners, het wordt veel concreter als je intensief met ze in gesprek gaat. Dat hebben we onder begeleiding van ontwerp bureau UUM, dat dit project coördineerde, volop gedaan. Door inwoners in winkelcentra op een heel toegankelijke manier te bevragen. Door aanwezig te zijn op een bewonersfestival als het Krispijnfestijn. En bijvoorbeeld door hittewandelingen, waarin we op warme dagen met bewoners op pad gingen om samen te kijken hoe je je in die hitte wel of niet door je wijk kunt bewegen.'

Dat alles leidde ertoe dat de ambtenaren van de gemeenten en de betrokken GGD'ers de bewoners en hun behoeften beter leerden kennen en begrijpen. 'Prettige bijvangst was dat we ook onderling meer begrip kregen', vertelt Schutten. 'Mensen uit het fysieke domein denken vaak in kaarten en plattegronden. Ze zijn doorgaans wat visueel ingesteld dan mensen uit het sociale domein. Ik ben opgeleid als sociaal psycholoog en vind het lastig om vanuit een plattegrond te bedenken hoe iets er in werkelijkheid uitziet. In ons werk is het niet altijd eenvoudig om te voorzien welke ingrepen in de fysieke ruimte je kunt doen om gezondheid en sociale cohesie te bevorderen. Dus ik leer veel van hun manier van denken. Tegelijkertijd probeer ik in mijn gesprekken met hen weer te zorgen dat ze zich meer verplaatsen in de inwoners. Dat lukt over het algemeen vrij goed. En het leidt wel eens tot spraakverwarring. Als zij spreken over een kunstwerk, blijkt het vaak over een brug of een viaduct te gaan. Ik denk toch eerder aan een beeld of een schilderij.'

Concrete aanbevelingen voor jong en oud

In de gezamenlijke sessies zag ze hoe de mensen van de fysieke en sociale domeinen naar elkaar toe bewogen. Daarbij hielp het dat de aftrap heel abstract was. 'De eerste sessie ging over verschillende manieren waarop je naar rechtvaardigheid kunt kijken (zie ook pagina 28). Dat was best filosofisch, maar het gaf een goede gezamenlijke basis. Pas daarna gingen we specifieker naar onze eigen problematiek kijken, toen kwamen we weer meer op bekend terrein.'

Dat leidde uiteindelijk voor Dordrecht tot uitermate concrete aanbevelingen voor met name de jongste en oudste doelgroepen. Hitte treft hen op de plekken waar hun dagelijks leven zich concentreert: zorg, boodschappen, school en spel. Speelpleinen en scholen voor kinderen liggen vaak in versteende en verhitte zones. De routes ernaartoe zijn weliswaar kort, maar onderweg én op de plek van bestemming is er nauwelijks beschutting. Buiten spelen wordt dan extra belastend en brengt gezondheidsrisico's mee. De beperkte bewegingsvrijheid heeft invloed op het welzijn en de ontwikkeling van die kinderen. Daarom ligt er nu een uitgewerkt voorstel om te komen tot een koele basisschoolroute voor de jeugd, oftewel een 'kindlint'. Via die route worden hun huizen verbonden met scholen en speelpleinen door wegen of paden die omgeven zijn door groene speelplekken, bomen en grasvelden voor verkoeling en schaduw. Reflecterende bestrating en veilige oversteekplaatsen maken het dagelijks gebruik prettig en verantwoord.

Groene bushaltes en bankjesroutes

Ook voor ouderen in Dordrecht leiden oververhitte routes naar winkelcentra en zorglocaties in Crabbehof en Wielwijk tot isolatie en te weinig beweging. Trajecten lopen veelal door brede, versteende straten en over parkeerterreinen die tijdens warme dagen sterk opwarmen. Schaduwrijke plekken of rustpunten zijn ook hier schaars, waardoor ouderen lange stukken zonder verkoeling moeten afleggen.

Dit vergroot de kans op uitputting, uitdroging en gezondheidsklachten. In een voorbeeldontwerp zijn nu groene bushaltes ingetekend, zodat mensen tijdens het wachten schaduw en verkoeling vinden. Ook nieuw zijn de 'pocketparks': kleine parkjes waar bewoners kunnen uitrusten en elkaar kunnen ontmoeten. Er is een bankjesroute ingericht, zodat ouderen onderweg altijd een plek hebben om even te zitten. Bij de buurtcentra zijn ontmoetingsplekken gemaakt waar mensen samen verkoeling kunnen zoeken. Zo kunnen dagelijkse activiteiten ook op hete dagen doorgaan. 'Deze combinatie van groen, schaduw, bankjes en sociale ontmoetingsplekken maakt de wijk niet alleen koeler, maar ook veiliger en leefbaarder', concludeert Schutten. 'De hitteaanpak draagt zo bij aan gezondheid en sociale cohesie.'

Ze is goed te spreken over de uitkomsten en de samenwerking met alle partijen. 'Ik vond het heel interessant om met collega-gemeenten mee te kijken naar hun uitdagingen. Verschillende GGD'en hebben in andere regio's soms weer net andere aandachtspunten. En je ziet ook hoe locatiegebonden hittestress als onderwerp is. Dat een bepaalde interventie in Dordrecht goed werkt, betekent niet dat het in een Haarlemse wijk ook een goed idee is. Sterker nog: ook binnen onze eigen gemeente kwamen we, juist omdat we de doelgroep ter plekke zo intensief betrokken, zeker niet voor alle wijken tot dezelfde aanbevelingen. Het was van alle kanten een leerzaam project.'



Netwerk KANS: de deelnemende steden

- Amersfoort
- Apeldoorn
- Arnhem
- Delft
- Deventer
- Dordrecht
- Eindhoven
- Enschede
- Groningen
- Heerlen
- Leiden
- Middelburg
- Nijmegen
- Utrecht
- Zaanstad



KANS in LIFE IP Klimaatadaptatie

LIFE-IP Klimaatadaptatie (2022-2027) is een Nederlands programma met cofinanciering door de Europese Unie. Het borduurt voort op de Nationale Klimaatadaptatiestrategie. Een consortium van 23 overheden en organisaties voert het programma uit. Doel van de acties en projecten is dat Nederland sneller klimaatbestendig wordt. Het betrekken van gemeenten krijgt hierbij speciale aandacht via onder meer het KANS-netwerk. Zij zijn namelijk de meest uitvoerende en sturende overheden.

KANS-gemeenten wisselen kennis met elkaar en anderen uit door middel van bijeenkomsten en dit magazine. Tijdens deze bijeenkomsten staan thema's centraal, die door de leden zelf en het LIFE-IP-programma worden aangedragen en ingevuld. De diversiteit van gemeenten die lid zijn zorgt voor interessante kennisdeling.

KANS fungeert ook als klankbord bij de vraag of opgehaalde kennis in LIFE-IP nuttig is om breder te verspreiden.

Colofon

Dit is een uitgave van netwerk KANS

www.netwerkkans.nl

Coördinatie: Berry Gersonius

Vormgeving: Martien Versteegh, Creatief bureau Donkigotte

www.donkigotte.nl

Redactie: Joop Dagers, Bureau DubbelDagger

© April 2026

Medegefinancierd door de Europese Unie. De opvattingen en meningen die worden geuit in dit magazine komen niet noodzakelijk overeen met die van de Europese Unie of CINEA. Noch de Europese Unie, noch de subsidieverlenende autoriteit kunnen daarvoor verantwoordelijk worden gesteld.

KANS WERKT SAMEN MET:

• SAMEN KLIMAATBESTENDIG

• VNG-GNK

• ADAPTATIE ATELIER

